



ARCHITECTUUR IN EN OM LYON

Architectuur van
Botta, Nouvel, Leroux, Garnier, Zehrfuss, Calatrava,
Constantin, Le Corbusier, Jourda & Perraudin

Inhoud

1. VNC-monografieën over Architectuur en Beton
2. Deelnemers aan de excursie
3. Korte karakteristiek van de ontwikkeling van de stad Lyon
4. Architecten die in en om Lyon hebben gebouwd
5. Beton is honderd procent manipulatie
6. Architecten en hun projecten
7. Bronnen

1. VNC-monografieën over Architectuur en Beton

Sinds een aantal jaren geeft VNC monografieën uit over architectonische onderwerpen. Het is één van de activiteiten die VNC ontplooit op het gebied van de architectuur.

Andere activiteiten zijn onder meer de tweejaarlijkse uitgave 'Bouwen met beton', de eveneens tweejaarlijkse bundeling van afleveringen 'Beton in beeld' uit het tijdschrift *Cement*, alsmede het organiseren van excursies. Vanaf oktober 1994 is een nieuwe activiteit van start gegaan, namelijk het organiseren van de Ontwerpprijs Beton in samenwerking met de stichting Archiprix.

Inmiddels zijn de volgende monografieën uitgebracht:

- Auguste Perret architect/constructeur;
- Galfetti en Antorini, stedelijke woongebouwen;
- Vorm geven aan kunstwerken, Wim Snieder;
- Architectuur in Milaan en Turijn.

Aan het verschijnen van een monografie gaat gewoonlijk een bezoek of excursie vooraf. Enkele jaren geleden werd een studiereis georganiseerd naar Milaan en Turijn. In juni 1994 stond Lyon op het programma. De organisatie berustte bij VNC, terwijl de technisch/inhoudelijke invulling van het programma werd verzorgd door Peter Thole, verbonden aan de architectenassociatie Van Heumen en Thole in Zaltbommel.

Van de projecten die tijdens deze excursie zijn bezocht, worden in dit boekje korte karakteristieken gegeven, gevolgd door essays van de deelnemers.

Vereniging Nederlandse Cementindustrie

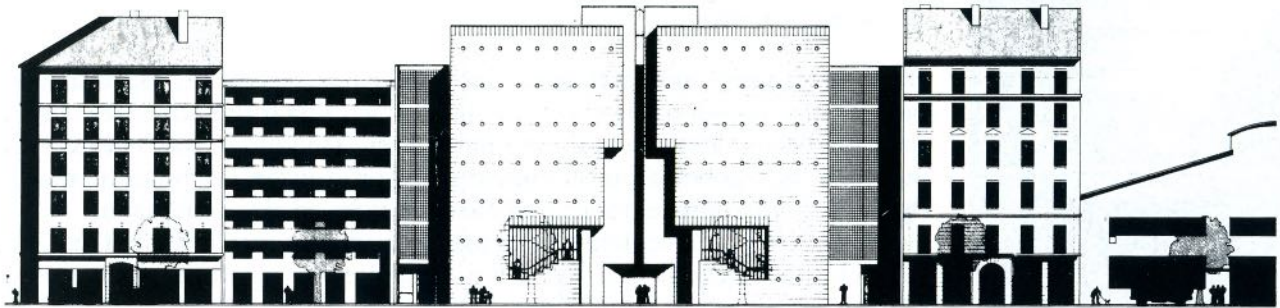
's-Hertogenbosch, juni 1995

2. Deelnemers

H. van Beek	Atelier PRO, Den Haag
I. de Beus	VNC, 's-Hertogenbosch
J. Bruyn	Pouderoyen Compagnons, Nijmegen
F.J. van Dongen	De Architecten Cie, Amsterdam
M. van Dort	Rijksgebouwendienst, Directie Oost, Arnhem
G. van Heel	Architectenbureau Themmen, Terborg
J. van Heumen	Architectenassociatie Van Heumen en Thole, Zaltbommel
J. Huisman	De Volkskrant, Amsterdam
J. Janssen	ir.Wiel Arets Architect & Associates, Heerlen
J.J.M.Klompenshouwer	Brouwer Steketee Architecten bv, Den Haag
H. Klunder	Ingenieurs & Architectenassociatie, Vriezenveen
H. Köhne	VNC, 's-Hertogenbosch
T. Maas	Redactie Architectuur + Bouwen, Rijswijk
B. Molenaar	EGM Architecten, Dordrecht
J. Postma	Rijenga Postma Hagg, Voorburg
H.C.H. Reijnders	Ingenieursbureau NS, Architectenbureau, Utrecht
H.J.M.Ruijssenaars	Architectengroep Loerakker Rijnbout Ruijssenaars Hendriks bv, Amsterdam
E. Scholman	Rijenga Postma Hagg, Voorburg
R. Smit	Steienga Smit Architecten, Amsterdam
P. Spits	VNC, 's-Hertogenbosch
M. Struijs	Gemeentewerken Rotterdam, Rotterdam
P. Thole	Architectenassociatie Van Heumen en Thole, Zaltbommel
J.G.C. Vegter	Architektenburo irs.Vegter b.i., Leeuwarden
P. Verhey	Architectenbureau Paul Verhey, Amsterdam
R. van Wylick	Architektenburo Dirrix & Van Wylick, Geldrop

5. Mario Botta

BIBLIOTHEEK, FILM-, VIDEO- EN MUZIEKUITLEEN (1986 - 1988)

*North elevation*

MAISON DU LIVRE, DE L'IMAGE ET DU SON

Jo Janssen

Door het winnen van de architectuurprijsvraag voor het project 'Maison du Livre, de l'Image et du Son' heeft Mario Botta deze opdracht gekregen. De beschrijving van het project gebeurt aan de hand van thema's uit zijn werk:

zelfstandige volumes die in een (stedebouwkundige) omgeving worden geplaatst;
muur - vesting;
centraal punt in het interieur.

Inpassing in (stedebouwkundige) omgeving

Dit project van Mario Botta (huis van boeken, beelden en geluid) in Villeurbanne is gelegen aan een doorgaande weg met een straatgevelwand van gebouwen uit verschillende perioden. De belendende percelen liggen niet in een lijn.

Botta heeft een gebouw ontworpen, bestaande uit drie volumes, dat in de situatie is verankerd als een zelfstandig element. Door twee volumes achter elkaar te projecteren heeft Botta getracht de stedebouwkundig doorlopende straatgevelwand te herstellen en het verspringen van de belendingen op te heffen.

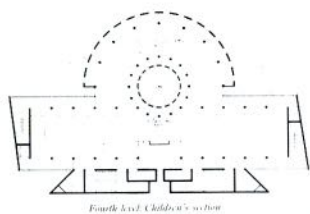
Het vooruitgeschoven volume strookt met de belendingen aan de rechterzijde, terwijl het middelste volume strookt met de belendingen aan de linkerzijde. Het derde volume is naar het achtergelegen binnenterrein georiënteerd en probeert een voorgevel voor dit binnenterrein te zijn.

Het vooruitgeschoven volume distantieert zich van het erachter gelegen volume door enerzijds de vorm, scherpe hoeken, en anderzijds het materiaalgebruik, tweekleurig gepolijste natuursteen platen.

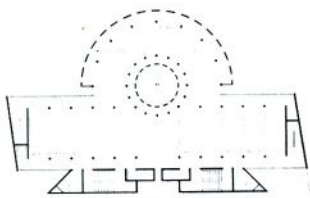
Dit volume is zeer dominant in de straatgevel aanwezig, onder andere door de vorm en afmetingen van de ramen in de gevel. Het volume huisvest entree, trappen en secundaire ruimten.

Het middelste volume heeft een façade van glazen bouwstenen, gevat in stalen profielen. De bibliotheek is hierin ondergebracht.

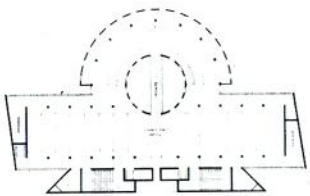
Het derde volume is een halve cilinder. De façade is, evenals het vooruitgeschoven blok, opgebouwd uit gepolijste tweekleurige natuursteen platen. Dit volume bevat leesruimten, die georiënteerd zijn op de binnenhof.



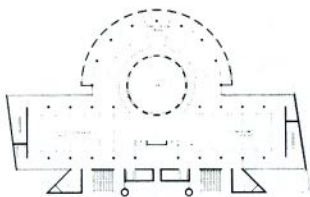
Fourth level: Children's section



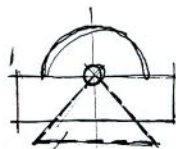
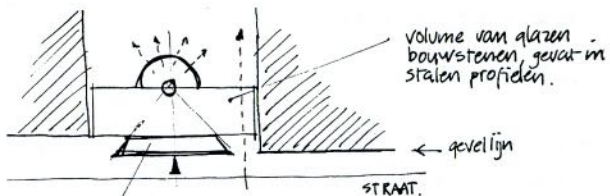
Third level: Record library and audio section



Second level: Adult section and gallery



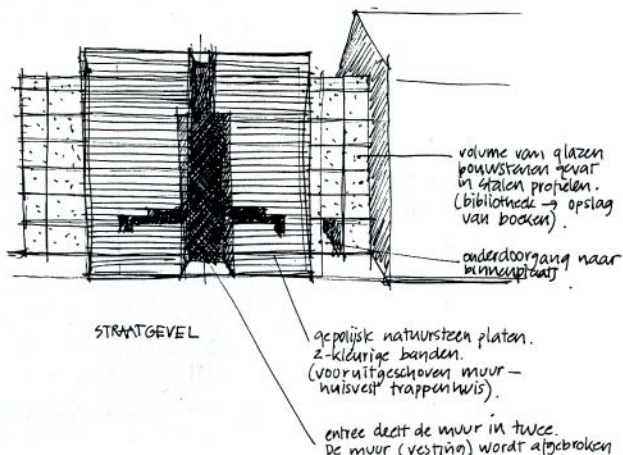
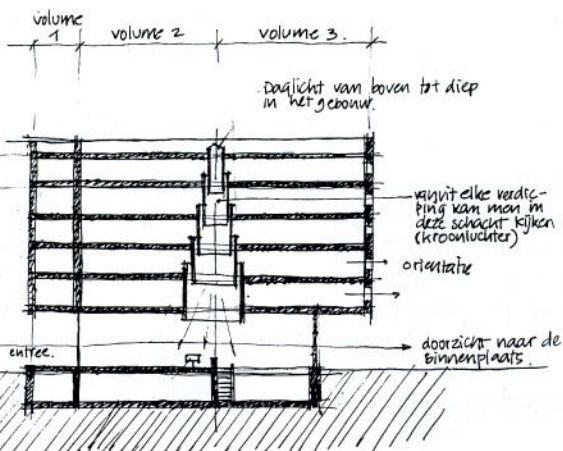
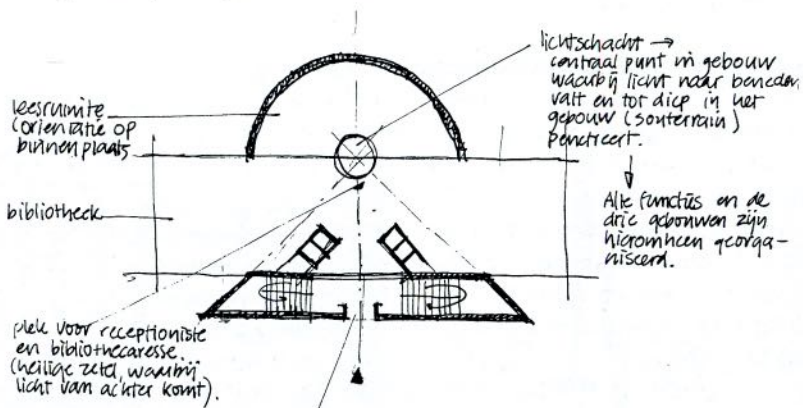
First level: Adult section



massief volume dat zich in wand van glazen bouwstenen wil duwen.

voornitgeschoven massief volume bevat entree en trappenhuizen

3 volumes die inspelen op situatie gegevens en gebouw op deze plek verankeren.

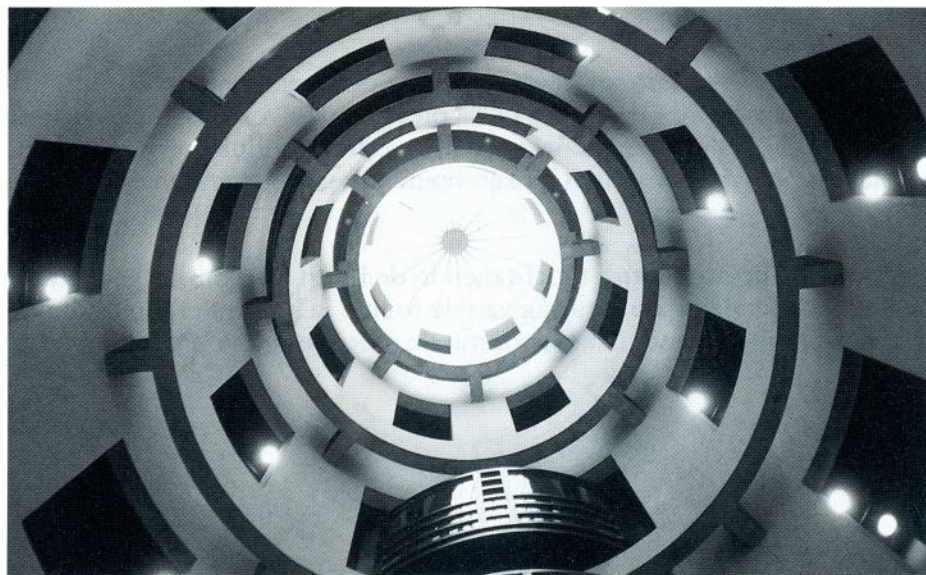


Muur - vesting

Een ander thema in Botta's werk is de gesloten blokvormige architectuur: een vesting is een barrière tussen interieur en exterieur. Botta lijkt de mensen in zijn gebouwen te willen beschermen tegen de buitenwereld. In de meeste van zijn projecten wordt dit benadrukt door het feit dat de entree niet op een logische, doch verscholen plek te vinden is; alleen ingewijden weten de entree te vinden.

Botta maakt in dit project heel duidelijk een muur, het vooruitgeschoven (natuur)stenen volume, die hij optrekt voor en ter bescherming van de glazen (bouwstenen) bibliotheek. Het is vervolgens vreemd dat hij door enerzijds de entree, bestaande uit een glaswand die over zes verdiepingen doorloopt, in het midden van deze muur en anderzijds door het speelse en gepolijste, haast onnatuurlijke materiaalgebruik, zijn eigen gebouwde muur afbreekt. Hierdoor ontstaat een vrij gemakkelijk te nemen vesting; zijn woonhuizen waar dit thema is ontwikkeld, zijn moeilijker te veroveren.

Bij het betreden van het gebouw ervaart men dan ook niet dat men door een muur heen moet en een vesting binnenkomt. Het verrassingseffect voor het middelpunt in het interieur wordt hierdoor bijna teniet gedaan.





Colofon

Redactie en vormgeving Peter Thole en Pieter Spits
 Uitgave: VNC 's-Hertogenbosch, realisatie Stichting BetonPrisma

Beton
Daar maak je 't mee.

VNC

Vereniging Nederlandse Cementindustrie
Postbus 3011
5203 DA 's-Hertogenbosch
Telefoon (073) 40 12 52
Fax (073) 40 12 99